

# INSTRUKCJA OBSŁUGI

zegarka naręcznego  
***chronograf - alarm***  
***LS68, OS80***



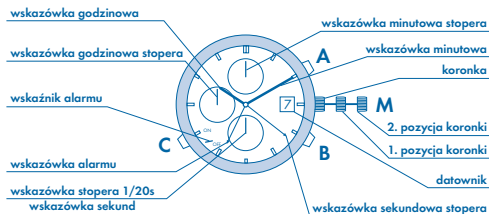
**FESTINA**



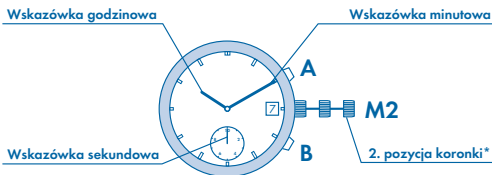
**LOTUS**

Dziękujemy Państwu za zakup zegarka naręcznego marki FESTINA LOTUS Group. Abyście Państwo mogli prawidłowo wykorzystać wszystkie funkcje zegarka, prosimy o uważne przeczytanie poniższej instrukcji. Prosimy o upewnienie się, czy została Państwu przekazana karta gwarancyjna, dzięki której możliwe będzie skorzystanie z reklamacji i naprawy gwarancyjnej.

## Oznakowanie części zegarka



## Ustawienie aktualnego czasu

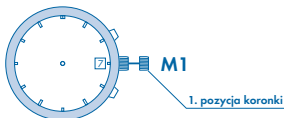


Aktualny czas ustawiamy poprzez wyciągnięcie koronki **M** do pozycji 2 (wskazówka sekundowa automatycznie się wyzeruje). Okręcaniem koronki **M** ustawiamy wskazówki minutową i godzinową na żądany czas.

Po ustawieniu czasu wciskamy koronkę **M** z powrotem do pozycji podstawowej (najlepiej przy radiowym sygnale czasu).

## Ustawienie daty

Żdaną datę ustawiamy poprzez wyciągnięcie koronki **M** do pozycji 1, obracając ją w kierunku „chodu” zegarka.



**UWAGA:** Daty nie należy ustawiać pomiędzy 21.00 – 1.00 ponieważ może to spowodować niedokładne funkcjonowanie zegarka, a nawet uszkodzenie mechanizmu.

## Użycie alarmu

Do ustawiania alarmu służy dodatkowa wskazówka. Wyciągnięciem i okręcaniem koronki **M** w pozycji 1 ustawiamy czas alarmu. Po ustawieniu należy wcisnąć koronkę do pozycji podstawowej. Wyciągnięciem przycisku **C** alarm uruchamiamy (pozycja wskazówki alarmu ON), wciśnięciem przycisku, alarm wyłączamy (pozycja wskazówki alarmu OFF).

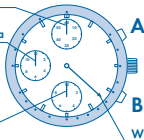
## Użycie stopera

Wciśnięciem przycisku **B** przetączamy zegarek do trybu stopera. Stoper może mierzyć czas do max. 11 godz., 59 min., 59 sek. z dokładnością 1/20 (0,05s) sekundy.

Wskazówka minutowa stopera

Wskazówka godzinowa stopera

Wskazówka stopera 1/20s

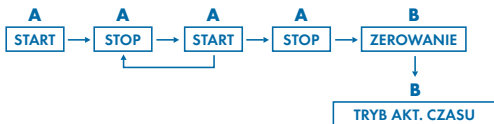


Wskazówka sekundowa stopera

## Pomiar czasu



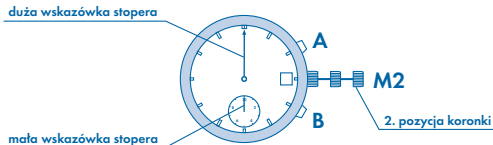
## Ponowny pomiar czasu bez zerowania stopera



Po uruchomieniu stopera przyciskiem **A**, zmienia się funkcja małej wskazówki sekund na wskazówkę 1/20s stopera. W czasie dokonywania pomiaru, po osiągnięciu 30 sekund, wskazówka 1/20s sekundy zatrzyma się w pozycji zerowej (0,0). Po zatrzymaniu stopera przyciskiem **A** wskazówka ta przestawi się automatycznie i pokaże mierzoną ilość 1/20 sekund. Godzinowa i minutowa wskazówka pokazuje aktualny czas nawet podczas pomiaru czasu stoperem.

## Zerowanie wskazówek stopera

Przed pierwszym użytkowaniem lub po wymianie baterii zegarka, należy sprawdzić wyzerowanie wskazówek 1/20 stopera oraz wskazówki sekundowej. Operację przeprowadza się w następujący sposób:



- koronkę **M** wyciągnąć do pozycji 2,
- wciskaniem przycisku **A** ustawiamy wskazówkę sekundową w pozycji zerowej (0,0), przyciśnięcie przycisku spowoduje szybsze poruszanie wskazówki,
- wciskaniem przycisku **B** ustawiamy wskazówkę 1/20 sekundy w pozycji zerowej (0,0).

Przyciśnięcie przycisku spowoduje szybsze poruszanie wskazówki, Każde wciśnięcie przycisku przesunie wskazówkę o jedną jednostkę.

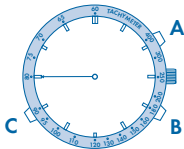
Po ustawieniu wskazówek stopera do pozycji zerowej ustawiamy dokładny czas. Po ustawieniu czasu należy wcisnąć koronkę **M** do pozycji podstawowej.

## Użycie tachymetru

Niektóre z modeli posiadających mechanizm LS68 są wyposażone w funkcję mierzenia prędkości – tachymetr.

tachymetr jest funkcją, która mierzy przeciętną prędkość np. samochodu. Mierzenie za ile sekund samochód przejedzie 1 kilometr umożliwi odczytanie na skali tachymetru przybliżonej przeciętnej prędkości w km/h. (pod warunkiem, że kilometr został przejechany w 60s). Jeśli na początku okresu mierzenia uruchomimy i zatrzymamy stoper po przejechaniu 1km, przeciętną przejechaną prędkość pokazuje na pierścieniu sekundowa wskazówka stopera.

*\* Jeżeli 1 km został przejechany w 45 s., to przeciętna prędkość wynosi 80 km/godz.*



## Podstawowe zasady właściwego użytkowania

### Oznaczenia wod szczelności zegarka

Oznakowanie na dekle zegarka	Wilgotność, deszcz itd.	Pływanie, mycie samochodu	Nurkowanie bez przyrządu, skoki do wody	Nurkowanie z przyrządem
–	nie	nie	nie	nie
water resistant 30M* (3ATM)	tak	nie	nie	nie
water resistant 50M* (5ATM)	tak	tak	nie	nie
water resistant 100M*(10ATM)	tak	tak	tak	nie
water resistant 200M*(20ATM)	tak	tak	tak	tak

### Zasady zachowania wod szczelności

Niedotrzymanie podanych zasad może spowodować naruszenie wod szczelności zegarka oraz ewentualną utratę gwarancji.

- jeśli zegarek jest wilgotny lub pod wodą, nie można manipulować koronką ani przyciskami,
- koronki muszą być zawsze zupełnie dociągnięte, a przyciski wciśnięte do pozycji podstawowej,
- nie używać zegarka przy kąpieli w gorącej wodzie,
- nie narażać zegarka na gwałtowne zmiany temperatur np. silne rozgrzanie (słońce), następnie gwałtowne schłodzenie (skok do wody),
- zegarki 10ATM i 20ATM zaleca się poddawać regularnemu corocznemu przeglądowi w autoryzowanym serwisie.
- jeśli mimo dotrzymania tych zasad w zegarku pojawi się woda lub skondensowana wilgoć, należy natychmiast zlecić kontrolę zegarka. Wilgoć może uszkodzić części wewnątrz zegarka.

## **Zasady właściwego użytkowania**

### ***Temperatura***

Należy chronić zegarek przez bezpośrednim promieniowaniem słonecznym. Nie należy pozostawiać go zbyt długo w bardzo gorącym lub zimnym środowisku. Wystrzegać się również gwałtownych zmian temperatury (z założenia nie używać zegarka np. w saunie, nie zostawiać go na tablicy rozdzielczej samochodu,...). Jeżeli zegarek będzie użytkowany w w/w warunkach może wystąpić jego błędne funkcjonowanie (przyspieszanie lub spóźnianie), naruszenie wodoszczelności oraz skrócenie żywotności baterii.

### ***Uderzenia***

Ten zegarek zniesie zwykłe uderzenia i wstrząsy przy standardowym codziennym użytkowaniu. Upadek zegarka na twardą powierzchnię lub silne uderzenia mogą zegarek uszkodzić lub zniszczyć.

### ***Pole magnetyczne***

Odporność zegarka na pole magnetyczne jest obliczone do intensywności 60 gaussów, a więc nie mogą na jego funkcjonowanie wpłynąć domowe urządzenia. Jeśli jednak jest on wystawiony na silne pole magnetyczne, może być uszkodzony lub zniszczony.

### ***Elektryczność statyczna***

Zintegrowane obwody wewnątrz zegarka są wrażliwe na elektryczność statyczną. Należy chronić zegarek przed kontaktem z ładunkiem statycznym, ponieważ może on uszkodzić lub zniszczyć mechanizm zegarka.

### ***Środki chemiczne i gazy***

Należy chronić zegarek przed kontaktem ze środkami chemicznymi i gazami. Kontakt z nimi może spowodować zmianę

koloru obudowy (bransolety lub paska) zegarka, przeżarcie powierzchni lub naruszenie szczelności. Należy wystrzegać się czyszczenia zegarka środkami czyszczącymi, jak np. rozpuszczalniki, benzyna itp.

## **Zalecenia producenta**

### ***Bateria***

Żywotność baterii ok. 2 lata, obliczana jest od momentu włożenia jej do zegarka w zakładzie produkcyjnym. Przy pierwszym objawie wyładowania baterii należy dokonać jej wymiany. W przypadku zegarka wodoszczelnego, wymiany należy dokonać w autoryzowanym serwisie.

*Spis autoryzowanych serwisów zamieszczony jest w karcie gwarancyjnej lub na stronie [www.festina.pl](http://www.festina.pl).*

### ***Pasek i bransoleta***

Nie należy zaciągać paska lub bransolety zbyt mocno. Aby pasek lub bransoleta szybko się nie zużywały, zaleca się między paskiem a przegubem pozostawić miejsce na włożenie palca. Bransoletę metalową należy regularnie czyścić używając wody z mydłem. Po umyciu należy bransoletę wytrzeć delikatną szmatką. Jeżeli na bransolecie występują większe zabrudzenia, można ją dokładnie oczyścić w warsztatach zegarmistrzowskich - metodą ultradźwiękową.

### ***Ścieralność powłoki***

Zegarki z powłoką wykonaną z metali szlachetnych (złoto, srebro) są wyjątkowo narażone na mechaniczne uszkodzenia. Zegarki te należy chronić przed nadmiernym użytkowaniem. Żywotność powłoki uzależniona jest od kontaktu zegarka z potem (np. przy uprawianiu sportu, przebywanie w wysokich temperaturach), chemikaliami (mycie naczyń, malowanie farbami) oraz poprzez częsty kontakt z inną powierzchnią (ścieranie

powłoki o biurko itp.). W związku z tym dla osób przebywających w/w warunkach zalecane jest posiadanie zegarka wykonanego w całości np. ze stali szlachetnej.

### ***Użytkowanie zegarka w wodzie***

Do poruszania się w środowisku wodnym (pływanie, sporty wodne, skoki do wody,...) zalecane jest używanie zegarka tylko z oznakowaniem 10ATM lub 20ATM. Woda negatywnie wpływa na żywotność skórzanych pasków, a więc jeśli zegarek używany jest do pływania lub sportów wodnych, zalecany jest raczej zegarek z bransoletą metalową lub paskiem plastikowym czy gumowym. Przy użytkowaniu zegarka w środowisku wodnym należy dotrzymać wyżej podanych zasad wodoszczelności. Po kontakcie z wodą zaleca się wytarcie wilgoci z obudowy i paska (bransolety) za pomocą delikatnej suchej i czystej szmatki. Jeśli zegarek stykał się ze słoną wodą, należy go umyć w czystej słodkiej wodzie i wysuszyć.

### ***Utrzymywanie zegarka w czystości***

Na pasek i obudowę przy bezpośrednim styku ze skórą działa pot. Jeśli zegarek nie jest długo czyszczony mogą na nim pojawić się oznaki korozji, dlatego zaleca się regularne czyszczenie zegarka. Obudowę, bransoletę zegarka należy czyścić miękką szmatką zwilżoną roztworem mydła. Po dokładnym czyszczeniu należy zegarek wysuszyć. Częstotliwość konserwacji zależy od środowiska, w jakim użytkuje się zegarek. Utrzymywanie zegarka w czystości jest ważne również z higienicznego punktu widzenia, zapobiega się w ten sposób ewentualnym problemom dermatologicznym.

## Dane techniczne

- |                        |                                      |
|------------------------|--------------------------------------|
| 1. Typ:                | analogowy zegarek kwarcowy           |
| 2. Mechanizm:          | M LS68                               |
| 3. Dokładność:         | ±20 sek./miesiąc przy temp. 5°C÷35°C |
| 4. Częstotliwość:      | 32 768 Hz                            |
| 5. Temp. działania:    | 10°C ÷ +60°C                         |
| 6. Napęd:              | 3 – krokowe silniki                  |
| 7. Podstawowe funkcje: | - datownik<br>- alarm<br>- stoper    |
| 8. Żywotność baterii:  | około 2 lata*                        |
| 9. Typ baterii:        | SR927W                               |

*\*trwałość baterii w dużym stopniu uwarunkowana jest użytkowaniem dodatkowych funkcji zegarka (stoper, alarm, ...) i jej wymiana nie podlega gwarancji.*

*w w w . f e s t i n a . p l*

***janeba***  ***time***

**JANEBA TIME Sp. z o.o.**, ul. Krzemieniecka 7A, 54-613 Wrocław  
tel. 071/ 373 66 19, 373 71 03, fax 071/ 357 49 39,  
e-mail: [info@festina.pl](mailto:info@festina.pl)